

Valtakunnallinen valmiusharjoitus webinaari 20.3.2025

Tervetuloa mukaan,
aloitamme klo 18.00

#AvunKetju25
#HjälpensKedja25



Seitsemän turvallisemman tilan periaatetta



1 Ole avoin

Kohtaa uudet ihmiset ja asiat ennakkoluulottomasti. Ota jokainen kohtaaminen mahdollisuutena oppia uutta ja kehittyä.

2 Kunnioita

Kiinnitä huomiota sanavalintoihisi ja arvosta toisen mielipidettä. Älä pilkkaa, nolaa tai tuomitse ketään puheillasi tai käytökselläsi.

3 Luo myönteistä ilmapiiriä

Ota vastuuta myös toisen kokemuksesta. Kuuntele, kehu ja kannusta.

4 Vältä oletuksia

Älä tee oletuksia ulkoisten ominaisuuksien, ihonvärin, etnisyyden, uskonnon, sukupuolen, iän tai puheen perusteella. Älä tee oletuksia sukupuolesta, taustasta tai toimintakyvystä.

5 Anna tilaa

Kunnioita toisen henkilökohtaista tilaa, yksityisyyttä ja itsemääräämisoikeutta. Huolehdi, että kaikki tulevat kuulluksi ja anna kaikille mahdollisuus osallistua.

6 Puutu

Älä seuraa sivusta, jos todistat häirintää tai muuta epäasiallista kohtelua.

7 Nauti

Pidä hauskaa! Kysy, jos joku asia ihmetyttää ja ota asiasta selvää.

Webinaarin ohjeistus

#AvunKetju2025
#HjälpensKedja2025

Tänne voit kirjoittaa aiheeseen liittyviä kysymyksiä. Näihin palataan **koulutuksen lopussa.**

Kirjoita chattiin kuka olet, ja osastosi/ paikkakuntasi. Teemme webinaarisarjan yhteistyössä Opintokeskus Siviksen kanssa. Mikäli kuuntelette webinaarin isommalla porukalla, kirjaa läsnäolijoiden lukumäärä chattiin, kiitos.

Mikrofoni ja video ovat pois käytöstä koulutuksen ajan.

Keskustelu



Q&A



Ihmiset



Nosta



Näkymä



Muistiinpanot



Lisää



Kamera



Mikrofoni



Jaa



Poistu



Vuoden 2025 aikana vahvistamme osaamistamme
**laajamittaisten häiriötilanteiden ja
poikkeusolovarautumisen** osalta.

Valmiusharjoituksen teemana on avustustarvikkeiden, raha-
avustusten jakaminen sekä muonitus.

Auttamisvalmiutemme perusta on **osaavissa ja
koulutetuissa vapaaehtoisissa** sekä **toimivissa
osastoissa**.

Jokainen toimija on osa auttamisvalmiutta.

Kontti-ketjun käyttö osana avustusoperaatioita

Kontti-ketjun logistiikkapäällikkö Teemu Nyström, 2025

Kontti-ketju

- Kontti-ketju on kiinteä osa Suomen Punaista Ristiä.
- Ketjun tehtävä Suomen Punaisessa Ristissä on varojen hankinta myymällä lahjoituksena saatuja käytettyjä tavaroita.
- Kontti-ketju ei tee itse lahjoituspäätöksiä. Myöskään yksittäiset lahjoittajat eivät voi yksilöidä lahjoituksensa käyttötarkoitusta.
- Varainhankinnan lisäksi Kontti-ketju on osa Suomen Punaisen Ristin valmiutta.
- Kontti-ketjun toiminta on jaoteltu normaaliin toimintaan, häiriötilanteiden toimintaan ja poikkeusolojen toimintaan.

Kontti-ketjun hyödynnettävät vahvuudet valmiussuunnitelmissa

Arkielämän tavaroiden myymälävarastot 12 paikkakunnalla

Arkielämän tavaroiden nimikehallinta

Tiloja ja pakettiautoja 12 paikkakunnalla

Henkilöstöä 12 paikkakunnalla

Lahjoitustavaroiden vastaanotto, lajittelu ja jätteenhallinta osaaminen

Lajittelulinjaston tilavaatimusten tuntemus



Kontti-paikkakunnat:

- Rovaniemi
- Oulu
- Kuopio
- Joensuu
- Lappeenranta
- Lahti
- Tampere
- Pori
- Turku
- Espoo
- Vantaa
- Helsinki

Kontti-ketjun käyttö avustusoperaatioissa

- Kontti-ketjun toiminta on jaoteltu normaaliin toimintaan, normaaliolojen häiriötilanteiden toimintaan ja poikkeusolojen toimintaan.
- Kontti-ketjun valmius ja toiminta **normaaliolojen häiriötilanteissa** on osa Suomen Punaisen Ristin **piirien** valmiussuunnitelmia.
 - Kotimaan normaaliolojen häiriötilanteissa Kontti-ketjun toiminta tapahtuu paikallisen Kontti-toimipisteen kautta toimipisteen normaalien aukioloaikojen puitteissa.
 - Tyypillisiä häiriötilanteiden palveluja ovat: tavara-apu, työapu, kuljetuspalvelut, neuvonta tai ohjaus sekä Kontti-toimipisteen tilojen käyttö. Näistä palveluista sovitaan **Piirin ja** paikallisen **Kontin** välillä **valmiussopimuksella** ja sitä täydentävillä **toimintakorteilla**
- Kontti-ketjun valmius ja toiminta **poikkeusoloissa** on osa Suomen Punaisen Ristin koko järjestön kokonaisvalmiussuunnitelmaa.

Tavara-apu normaaliolojen häiriötilanteissa

- Kontti-ketju ei ole suoraa apua antava Punaisen Ristin yksikkö, vaan apu toimitetaan aina Punaisen Ristin piirin/osastojen tai keskustoimiston kautta.
- Kotimaan normaaliolojen häiriötilanteissa Kontti-ketjun toiminta tapahtuu paikallisen Kontti-toimipisteen kautta toimipisteen normaalien aukioloaikojen puitteissa.
- Tavara-apu luovutetaan **maksusitoumusta** vastaan.
 - Maksusitoumuksen myöntää ja allekirjoittaa piiri tai osasto.
 - Maksusitoumuksen saaneet henkilöt asioivat Kontissa kuten muut asiakkaat.
 - Tarvittaessa piiri tai osasto voi toimittaa maksusitoumuksen jälkikäteen.
- Piiri ja Kontti-toimipiste voivat sopia etukäteen, tiettyjen tavaroiden lajittelusta ja hinnoittelusta, jotta ne ovat helposti noudettavissa ja maksettavissa.

Normaaliolojen häiriötilanteet hoidetaan piirien/osastojen ja alueen Kontti-toimipisteen kesken solmitun valmiussopimuksen ja siihen sisältyvien toimintakorttien avulla!

Konteissa yhteyshenkilönä toimii myymäläpäällikkö tai hänen sijaisensa. Yhteystiedot löytyvät valmissopimuksesta sekä toimintakorteista!

HUOM! Erillisten avustuskeräysten järjestämisestä sovitaan aina piirin ja Kontti-ketjun johdon kesken.

Työapu normaaliolojen häiriötilanteessa

- Kontista voi pyytää työapua Kontin myymäläpäälliköltä tai hänen sijaiseltaan. Normaaliolojen häiriötilanteessa Kontin normaalitoimintaa pyritään pyörittämään kuitenkin aina normaalisti.
- Kontissa on vakituisia työntekijöitä 5-10 henkilöä. Tämän lisäksi Konteissa on työkokeilijoita ja palkkatuen avulla tukityöllistettyjä työntekijöitä noin 20-50 henkilöä

Normaaliolojen häiriötilanteet hoidetaan piirien/osastojen ja alueen Kontti-toimipisteen kesken solmitun valmiussopimuksen ja siihen sisältyvien toimintakorttien avulla!

Konteissa yhteyshenkilönä toimii myymäläpäällikkö tai hänen sijaisensa. Yhteystiedot löytyvät valmiussopimuksesta sekä toimintakorteista!

HUOM! Henkilömäärät vaihtelevat Konteittain ja ajankohdan mukaan.

Kuljetuspalvelut normaaliolojen häiriötilanteissa

- Kontti-ketjun pakettiautot ovat Kontti-ketjun käytössä leasing sopimuksilla.
 - Lisäksi Konteissa on kuomullisia kevytperävaunuja
- Autoa voidaan käyttää joko Kontti-toimipisteen operoimana tai auto voidaan luovuttaa piirin / osaston käyttöön operaatiossa. Myymäläpäällikkö ja piiri sopivat tilanteen vaatimalla tavalla toimipisteen leasing auton käytöstä tapauskohtaisesti.
- Ajoneuvot ovat varustettu alkolukoin sekä ajoneuvoseurantalaitteilla.
- Kalusto vaihtelee Kontin toimipisteittäin:

Pakettiauto



Tavarakoripakettiauto



Peräkärri



Normaaliolojen häiriötilanteet hoidetaan piirien/osastojen ja alueen Kontti-toimipisteen kesken solmitun valmiussopimuksen ja siihen sisältyvien toimintakorttien avulla!

Konteissa yhteyshenkilönä toimii myymäläpäällikkö tai hänen sijaisensa. Yhteystiedot löytyvät valmissopimuksesta sekä toimintakorteista!

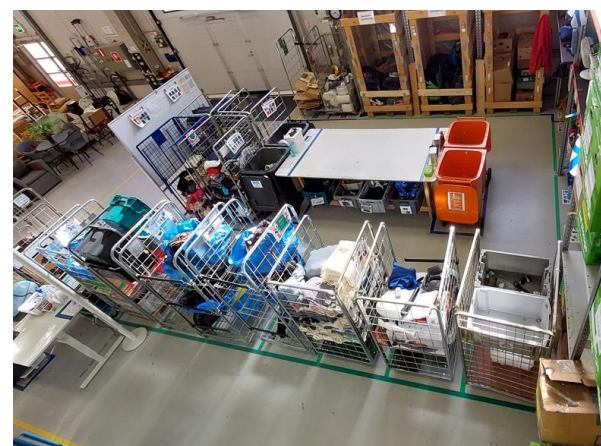
HUOM! Käytettävissä oleva kalusto ja tarkemmat käyttöehdot löytyvät piirin ja Kontin toimintakorteista.

Neuvonta ja ohjaus normaaliolojen häiriötilanteissa

- Kontti voi tarjota neuvonta- ja ohjausapua Kontin ydinosamisaalueella esim:
 - tavarankäsittelyä varten tarvittavan tilan määrittelyssä
 - tavaranalajittelulinjaston perustamisessa
 - varastoinnissa
 - jätehuoltoon liittyvissä asioissa
 - työtehtävien suorittamisen ohjaamisessa, organisoinnissa ja resurssien määrittelyssä

Normaaliolojen häiriötilanteet hoidetaan piirien/osastojen ja alueen Kontti-toimipisteen kesken solmitun valmiussopimuksen ja siihen sisältyvien toimintakorttien avulla!

Konteissa yhteyshenkilönä toimii myymäläpäällikkö tai hänen sijaisensa. Yhteystiedot löytyvät valmiussopimuksesta sekä toimintakorteista!



Kontin tilojen käyttö normaaliolojen häiriötilanteissa

- Häiriötilanteessa Kontti-toimipisteen tiloja voidaan antaa Punaisen Ristin piirin käyttöön. Esim:
 - Johtokeskus
 - Neuvontapiste
 - Kokoontumispaikka
 - Jakelupiste (vesi, ruoka)
 - Tuotantotila (esim. ruokakassien valmistus)
 - Varastointi
- Kontti-myymälän tilat koostuvat seuraavista tiloista:
 - Tuotanto ja varasto
 - Myymälä
 - Neuvottelutilat
 - Toimistot
 - Sosiaalutilat
- Kontin tilojen käytöstä sovitaan aina Kontin myymäläpäällikön tai hänen sijaisensa kanssa.

Normaaliolojen häiriötilanteet hoidetaan piirien/osastojen ja alueen Kontti-toimipisteen kesken solmitun valmiussopimuksen ja siihen sisältyvien toimintakorttien avulla!

Konteissa yhteyshenkilönä toimii myymäläpäällikkö tai hänen sijaisensa. Yhteystiedot löytyvät valmiussopimuksesta sekä toimintakorteista!

HUOM! Käytettävissä olevat tilat ja niiden pinta-alat löytyvät piirin ja Kontin toimintakorteista.

Poikkeusolot

- Poikkeusoloissa tilanteen hoitaminen normaalein toimenpitein ei ole mahdollista, vaan joudutaan ottamaan käyttöön joko lainsäädännöllisiä (valmiuslaki/puolustustilalaki) tai toiminnallisia lisäresursseja.
- Järjestön valmiussuunnitelman mukaisesti järjestön eri toimintoja voidaan supistaa tai laajentaa ja toiminnan painopisteitä muuttaa poikkeusoloihin siirryttäessä.
- Päätökset esim. Kontti-ketjun resurssien käytöstä poikkeusoloissa tekee järjestön pääsihteeri tai hänen valtuuttamansa valmiusjohto.

Kontti-ketjun rooli poikkeusoloissa

- Tavarankeräys, lahjoitusten vastaanotto ja lajittelu poikkeusoloissa
- Häiriötilanteessa, jossa on suuri tarve tavaralahjoituksista, on mahdollista järjestää erillinen avustuskeräys ja keräysten lajittelu.
- Kontti-ketjun logistiikkaa voidaan hyödyntää osana kotimaan operaatioita
 - ajoneuvokalusto, tuotanto- ja varastotilat, jakelu
 - materiaalien toimittaminen esim. paaleittain (nimikkeet, määrät, paalien koot)
 - lopputarpeen mukaan tavara tarvittaessa toimitetaan lähimmän Kontin myymälän kautta (Kontin sisäisesti).
- Poikkeusoloissa yksittäinen Kontti-myymälä ei pysty hoitamaan tilannetta
 - johtaminen siirtyy ketjutasolle
 - Kontti-myymälän normaalitoiminta voidaan keskeyttää

Poikkeusoloissa johtaminen siirtyy ketjutasolle:

Kontti-ketjun johtaja
Ella Suojalehto

Myymälätoiminnan johtaja
Leevi Heimonen

Logistiikkapäällikkö
Teemu Nyström

KIITOS

Suomen Punaisen Ristin Logistiikkakeskuksen tuki piireille ja osastoille

2025

Sijainti Tampereella Kalkun kaupunginosassa
Logistiikkakeskuksen tilat omistaa Suomen Punainen Risti,
lisäksi vuokratiloja. **Varastotiloja yhteensä 4800 m²**





Lyhyt historia

- 1939-1941 Sakon (Suojeluskuntain Ase- ja Konepaja Oy) patruunatehtaana
- 1953-1965 Siirtyi SPR:n omistukseen, toimi Nokian kumisaapasvarastona
- 1965-1976 SPR:n Liikkuvan Veripalvelun varastona; avustustarvikkeiden keräys, lajittelu ja lähetys
- 1976-1992 Telttojen ompelu kotimaan ja Kv. Punaisen Ristin käyttöön
- 1999 Nimi muuttui SPR:n Logistiikkakeskukseksi ja Kv. Avun hankintojen ja katastrofivalmiusyksiköiden hallinto muutti Helsingistä Tampereelle
- 2009 Uusi varastorakennus valmistui ja melkein tuplasi varastotilan

**Logistiikkakeskus on osa SPR:n
keskustoimistoa ja KV-avun linjaa.**

**Palveluita logistiikkakeskus tuottaa
kaikille Suomen Punaisen Ristin
toimijoille.**



Toiminnot Kalkussa:

- Katastrofyksiköiden (ERU) suunnittelu, pakkaus ja koulutus
- Hankinta
- Varastointi ja kuljetukset
- Verkkokaupan varasto
- Kotimaan operaatioiden tuki

Kalkussa toimii kaksi KV-avun yksikköä: logistiikkayksikkö ja hankintayksikkö, sekä varainhankintaan kuuluva verkkokaupan tiimi.

Vakituisia henkilökuntaa on töissä 18 henkeä.

Kalkussa koottava materiaalivalmius, terveyst, evakuointi, majoitus

- **Kenttäsairaala (RCEH)**
 - 250,000 populaatiolle, 50-100 vuodepaikkaa
 - Lähetys 72 h, operatiivinen käyttö väh. 4kk
- **Klinikka (RCEC)**
 - 30,000 populaatiolle, 20 vuodepaikkaa
 - Lähetys 48 - 72 h , operatiivinen käyttö 4 kk
- **Evakuointikeskus (EEC)**
 - Nopea suoja onnettomuuden uhreille tai operatiivisille toimijoille
 - 15 yksikköä hajasijoitettuna Suomessa



Muut KV-avun yksiköt: **Logistiikka ERU** ja **ITT ERU** (tietoliikenne yksikkö)

Valmiudessa myös hätmajoituskapasiteetti, (10,000 hengen majoitus), yhdessä viranomaisten kanssa



Kalkun Esittely

Kansainvälisen avun vastaanotto Suomessa



- ✓ Kansallinen yhdistys on aina ensimmäinen toimija omassa maassaan ja yleensä ensin saa aina tukea maan sisäisiltä kumppaneiltaan – Suomessa SPR
- ✓ Jos kriisi ylittää kansallisen yhdistyksen paikallisen kyvyn vastata, voimme pyytää kansainvälistä tukea
- ✓ Kansainvälistä apua joko bilateraalisti (kahden maan välinen) tai multilateraalisti kansainvälisen Punaisen Ristin Liiton ja/tai Komitean välityksellä
 - Yleensä vaatii myös maan hallituksen kansainvälisen avun vetoomuksen
- ✓ Multilateraaliapu koordinoidaan Genevessä -> rahaa, materiaalia tai henkilöapua
- ✓ Punaisen Ristin keskustoimisto tekee kootun apupyynnön kumppaneille ja koordinoi sen jakamisen Suomen sisällä
 - Logistiikkakeskus hoitaa materiaaliavun maahantuonnin ja järjestää kuljetuksen keskustoimiston määrittelemiin kohteisiin



Kalkun tuki kotimaan operaatioille

Suurimmat operaatiot ovat olleet:

- Turvapaikan hakijat 2015 ja 2016
- Covid -19
- Ukrainan pakolaiset 2022

SPR materiaalituki Suomessa, Covid-19

- Triage yksiköt Hyvinkäälle, Hämeenlinnaan, Raaseporiin, Maarianhaminaan
- Testausteltat Turun satamaan
- HUS varasairaalan suunnittelu ja valmistelu
- Ruoka-apulähetykset

Välitön materiaalivalmius kotimaan operaatioihin

Majoitus- ja suojamateriaali

- Majoitusteltat, kamiinat
- Makuualustat, huovat, vesikanisterit, ämpärit, pressut, retkisängyt
- Penkit, pöydät

Materiaalit vastaanottokeskuksen perustamiseksi:

- Majoitustarvikkeet, ruokailuvälineet sekä hygieniatarvikkeet, tilauksesta kalusteet

Kalustoa, EEC käräryjen lisäksi:

- Ajoneuvot, peräkäräryt, mönkijä, monitoimitraktori
- Radio- ja satelliittipuhelimet
- Varavoimalaitteet
- Dieselkäyttöiset lämmittimet
- Kokoontumis-, varasto- ja päivystysteltat

Normaalit päivittäiset tilaukset verkkokaupan (punaisenristinkauppa.fi) kautta (mm. VOK materiaalit). Äkillisessä operaatiossa osastojen pyynnöt piirien valmiuspäälliköiden koordinoimana Avunsaajille jaettavalla materiaalille tulee olla rahoitus (Esim. KARA)



Materiaalituki osastoille ja piireille:

Toimintaohjeet:

- 1) Kalkun valmiusvarastosta saa lainata meillä olevaa tavaraa
- 2) Tilaukset piirin valmiuspäällikön kautta
- 3) Toimitamme tavaran perille, tapauskohtaisesti mukana myös Kalkun henkilökuntaa - aina ei
- 4) Tavara palautetaan takaisin Kalkkuun – älä hävitä pakkauksia
- 5) Jos viallista tavaraa/laitteita, merkitse se ja ilmoita Kalkkuun esim. sähköpostilla, jotta voimme korjata ne

Kysymyksiä?



Kiitos



**Miten tästä
eteenpäin?**

Vuoden 2025 aikana vahvistamme osaamistamme
**laajamittaisten häiriötilanteiden ja
poikkeusolovarautumisen** osalta.

Valmiusharjoituksen teemana on **avustustarvikkeiden**,
raha-avustusten **jakaminen** sekä muonitus.

Auttamisvalmiutemme perusta on **osaavissa ja
koulutetuissa vapaaehtoisissa** sekä **toimivissa
osastoissa**.

Jokainen toimija on osa auttamisvalmiutta.

Jakelukoulutukset

Kevään ja alkusyksyn aikana koulutetaan piirien työntekijöitä sekä vapaaehtoisia materiaalsen tuen jakamiseen liittyvissä koulutuksissa

- Koulutukset tuottavat operaatioihin organisointiin ja johtamiseen kykenevien vapaaehtoisten joukon piirien työntekijöiden tueksi
- Syksyllä tarjotaan lisää koulutuksia materiaalsen tuen jakamiseen liittyen

Koulutuksen sisältö:

1. Kansainvälisen avun pääkohdat
2. Kansainvälinen logistiikka
3. Materiaalsen tarpeen arviointi ja välivarastointi
4. Kalkun käyttö
5. Kontin käyttö
6. Materiaalsen tuen jakaminen

#AvunKetju2025
#HjälpensKedja2025

#AvunKetju2025 -villasukat

Auttamisen tapoja on monia, yksi on
neuloa villasukat!



Neulo sukat, säilytä itselläsi. Kerromme
syksyllä, minne voit toimittaa varpaiden
lämmittimet sekä miten ja missä
tapahtumissa (mm. asunnottomien yö,
ruoka-aputoiminnassa) sukkaa jaetaan.

<https://piirit.punainenristi.fi/globalassets/paikallistoiminta/avun-ketju-2025/muut-aineistot/>



Design by Sari Lahtinen

#AvunKetju2025
#HjälpensKedja2025

#AvunKetju2025

–osaston tapa osallistua harjoitukseen

Osastojen puheenjohtajille ja valmiuden yhteyshenkilöille on lähetetty kysely osaston osallistumisesta #AvunKetju2025 – valmiusharjoitukseen.

Vastauksia odotetaan 23.3. mennessä!

Yksi vastaus/osasto.

Osastojen yhteyshenkilöiden yhteystiedot välitetään oman piirisi valmiuden työntekijälle alueellista koordinaatiota varten.



Osastojen sähköinen valmiussuunnitelma ”Kysy, mitä vain” -työpajat

- Ti 25.3.2025 klo 17.00–18.30 [Liity valmiussuunnitelmatyöpajaan 25.3. klo 17.00 tästä](#)
- To 24.4.2025 klo 16.30–18.00 [Liity valmiussuunnitelmatyöpajaan 24.4. klo 16.30 tästä](#)
- Mikäli jokin asia, kysymys tai aihe askarruttaa osaston sähköiseen valmiussuunnitelmaan liittyen, voit piipahtaa työpajaan itsellesi sopivalla hetkellä. Niina Hirvonen ja Mikko Koljander ovat linjoilla vastaamassa kysymyksiisi.
- Linkit löytyvät mm. Omasta Avun Ketjun ryhmästä ja harjoituksen uutiskirjeestä



#AvunKetju2025
#HjälpensKedja2025

Tulevat webinaarit

10.4. Tietoturvaosaaminen / Viestintä operaatioissa

Alustajina Marianna Preller/ Aku Suomalainen
SPR keskustoimisto

24.4. Turvallinen toiminta operaatioissa

Alustajina Markku Heikkilä SPR Tampereen
osasto ja Mari Rantio, SPR keskustoimisto

15.5. Ruokahuolto laajamittaisessa häiriötilanteessa

Alustajina mm. Miika Ilomäki,
Huoltovarmuuskeskus ja SPR Oulun piirin
muonitusryhmä

14.8. Tuhansien uusien vapaaehtoisten
vastaanotto

28.8. Avun tarpeen arviointi

18.9. Tilannekuvan kerääminen ja jakaminen

9.10. Raha-avustukset laajoissa
auttamistilanteissa

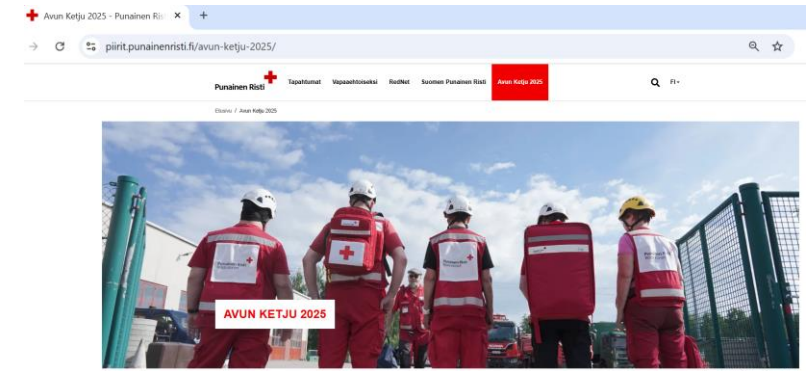
23.10. Suojelu Punaisen Ristin toiminnassa /
Moninaisuus auttamistoiminnassa (Vapepa)

*Samanaikaisesti ruotsinkieliset webinaarit.
Webinaarit toteutetaan aina klo 18.00-20.00.*

Valmiusharjoituksen tiedotuskanavat

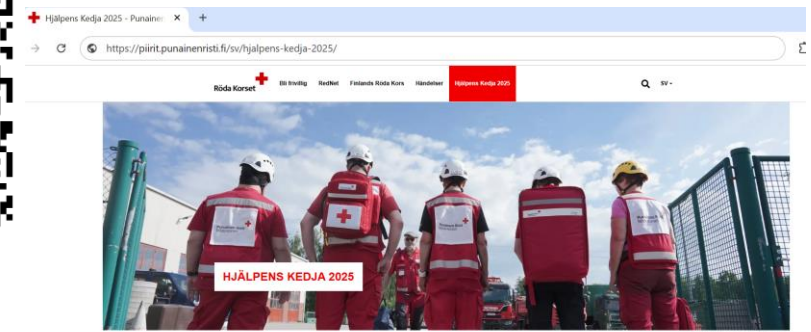
- [Avun Ketju 2025](https://piirit.punainenristi.fi/avun-ketju-2025/) - valtakunnallisen valmiusharjoituksen avoin ryhmä Oma Punaisessa Ristissä
- Harjoitukselle on avattu #AvunKetju2025 –nettisivu, minne kootaan harjoitusmallit, webinaarien tallenteet ja materiaalit yms.
- <https://piirit.punainenristi.fi/avun-ketju-2025/>
- Valmiusharjoituksen kuukausittain ilmestyvän uutiskirje

#AvunKetju2025
#HjälpensKedja2025



Auttamavalmiutemme perustaa on osaamista ja huolehtimista vapaaehtoisissa sekä toimissa osastossa. Avun Ketju on osa auttamisvalmiutta, jota edistetään vapaaehtoisuuden, verkostoitumisen, koulutuksen, koulutuksen, vapaaehtoisen, ensiapuryhmien, verkostoyhteisöjen, lähtöryhmien ja muiden osien avulla Punaisessa Ristissä toiminnassa. Auttamisvoimien jatkuvuus ja laatu on keskeistä toiminnan toteutamisessa ja siksi on tärkeää harjoitella yhdessä. Punainen Risti järjestää josta koostuu vuosi valtakunnallisen valmiusharjoituksen, jossa kaikki järjestön toimijat ovat mukana kehittämässä auttamisvalmiutta.

Punainen Risti valtakunnallinen valmiusharjoitus #AvunKetju2025 järjestetään 14.-16.11.2025.



Grundens för alla beredningar är tillgången i kunniga och utbildade fridliga samt i samarbete med andra beredningar. Utöver detta är en del av beredningen att tillgå, såväl som att ha tillgång till andra beredningar, samarbete, integrationsverksamhet, kontaktnätverken, samarbete, samarbete eller engagemang i någon annan verksamhet inom Rödå Korset. Här lämnas ett uttryck för att beredningens verksamhet ska vara en del av det vi gör tillsammans. Rödå Korset utövar vårt tredje & en halv år sedan beredningslivet där alla organisationer ansvarar för att beredningen är tillgänglig.

Den nationella beredningsövningen #HjälpensKedja2025 onnistuu den 14-16 november 2025.

Jokainen vapaaehtoinen on auttaja!

Tule mukaan valmiusharjoitukseen, vahvistat auttamistaitojasi. Yhdessä olemme vahvempia.

#AvunKetju2025



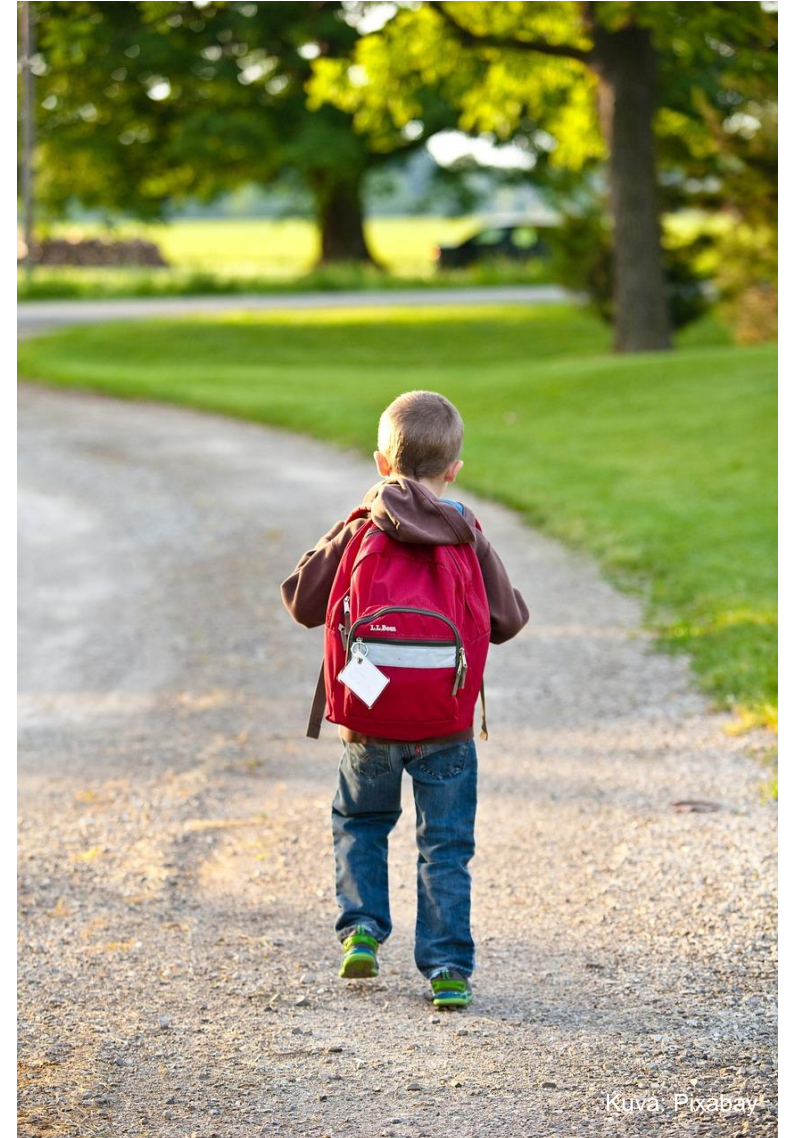
Palautteen aika

Sinulla on mahdollisuus antaa palautetta tästä illasta Kobon avulla:

<https://ee.ifrc.org/x/hHyQPY2p>



#AvunKetju2025
#HjälpensKedja2025



**Yhdessä olemme
enemmän.**

Kiitos, että olet.

Lisätietoa valmiusharjoituksesta:

Mari Rantio,

Valmiussuunnittelija

mari.rantio@redcross.fi

040 823 2767

Eesityksen kuvat: Joonas Brandt, Saara Mansikkamäki

Punainen Risti 

